

# L'Accompagnement à la Vie Intime, Affective/Relationnelle et Sexuelle d'adolescents autistes

*Journée « Scolarisation et autisme »  
Mercredi 27 mars 2019*

**Aurore KIESLER**, Monitrice Educatrice, Référente Mission Ressource Autisme – DASCA – Adèle de Glaubitz

**Sylviane PRECHEUR**, Psychologue, IMPro-SIFAS Aapei de Strasbourg et Environs.

## SOMMAIRE

1. DEFINITIONS
2. SEXUALITE ET HANDICAP
3. SEXUALITE ET AUTISME
4. ACCOMPAGNER LA V.I.A.S DANS L'AUTISME

1

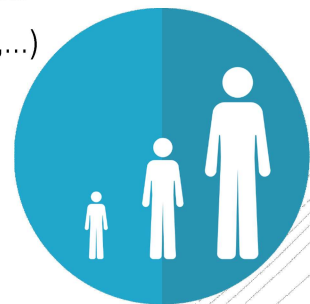
## DEFINITIONS

1

## DEFINITIONS : L' Adolescence

- ✓ Des changements en lien avec la puberté  
Le corps se transforme sous l'effet des hormones

- Répercussions sur le rapport au corps/aux sensations
- Répercussions sur les réactions/comportements, notamment dans le cadre familial (centres d'intérêt qui changent,...)



1

## DEFINITIONS : Vie Intime

### Vie Intime:

Vie propre à chaque individu, strictement personnelle et généralement non exposée au public. Elle inclut:

- L'intimité psychique : vie intérieure et profonde de chacun (pensées, émotions et fantasmes)
- L'Intimité interpersonnelle : le partage d'un lien de grande proximité avec quelqu'un où s'expriment les sentiments, mêlés ou non de sensualité et d'érotisme, confiance et confiance. (exemple : famille, amis, couple)
- L'Intimité spatio-temporelle : renvoie à l'espace physique de l'expression de l'intimité (exemple : la chambre ; la salle de bains, les toilettes).

→ **L'intimité est ce qui rend possible la vie sexuelle.**

### La pudeur :

Qui se construit jour après jour, à partir de ce que renvoie l'entourage concernant ce qui peut se montrer ou non de son corps, de ses conduites, se dire ou non..

1

## DEFINITIONS : Vie Affective/Relation nelle

### Vie affective/relationnelle:

Ensemble des émotions et sentiments éprouvés individuellement ou dans une relation interpersonnelle.

L'affectivité interpelle dans un 1<sup>er</sup> temps les émotions de base, puis les émotions plus complexes dans les relations sociales.

L'affectivité s'exprime dans tous les types de relations sociales : amoureuses, amicales, familiales, et professionnelles ; mais elle varie aussi en nature du lien en fonction de la personnalité des individus : domination, soumission, discrétion, curiosité, extraversion...

→ **La vie affective teinte toute la vie :  
il n'y a pas de relation sans affect.**



1

## DEFINITIONS : Vie Sexuelle

### Vie Sexuelle:

Elle renvoie à dimension charnelle, corporelle, physique, érotique et sensuelle.

Elle comprend les identités et rôles sociaux associés au genre, l'orientation sexuelle, l'érotisme, le plaisir, l'intimité et la reproduction.

La sexualité est vécue et exprimée sous forme de pensées, de fantasmes, de désirs, de croyances, d'attitudes, de valeurs, de comportements, de pratiques, et de relations. Mais tous ces aspects ne sont pas toujours exprimés.

La sexualité est influencée par l'interaction entre des facteurs biologiques, psychologiques, sociaux, économiques, politiques, culturels, éthiques, juridiques, historiques, religieux, et spirituels.

La sexualité ne peut être réduite à l'acte sexuel, et **ne se limite pas** à la simple question de la prévention des risques ou des infirmités.

→ **Elle suppose la prise en compte de toutes les relations que la personne entretient avec son entourage (familial ; amical ; amoureux..)**

2

SEXUALITE ET  
HANDICAP :  
Pourquoi une  
démarche  
d'accompagnement  
à la V. I. A. S. ?



2

## SEXUALITE ET HANDICAP : Pourquoi une démarche d'accompagnement à la V. I. A. S. ?

- Les jeunes en situation de handicap relèvent du droit commun; au même titre que les autres jeunes adolescents, ils ont droit à une éducation sexuelle – cf. décret Education nationale.
- Ce sont des jeunes **femmes** et des jeunes **hommes** en devenir, qui ont besoin d'une information claire sur cette thématique.

Cette démarche vise à contribuer à :

- leur émancipation et leur autonomie
- les protéger, à leur permettre de se positionner dans des situations plaisantes ou déplaisantes
- Favoriser leur inclusion sociale, en leur donnant des outils de compréhension, et certaines clefs/méthodes/stratégies.

2

## SEXUALITE ET HANDICAP : un nécessaire travail sur nos représentations

La sexualité des personnes handicapées est embarrassante pour l'entourage et les professionnels qui accompagnent ces personnes ; pourtant, le sexuel est quotidiennement présente et visible dans son expression la plus large.

Accompagner ces questions nécessite:

- Une prise de conscience des préjugés et des tabous qui sont en jeu;
- Une prise de conscience que ces questions viennent en résonance avec la propre sexualité de chaque professionnel;
- Une nécessaire réflexion sur des questions complexes que pose l'accompagnement par les professionnels de la sexualité des personnes en situation de handicap (éthique/cadre légal..)

→ ..... **On ne peut nier cette dimension essentielle dans la prise en compte globale du développement psychoaffectif.**

2

SEXUALITE ET  
HANDICAP :



12

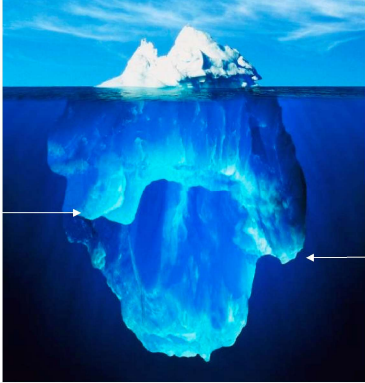
3

SEXUALITE ET  
AUTISME:  
prendre en  
compte la pensée  
autistique

13

3

**SEXUALITE ET  
AUTISME:**  
prendre en  
compte la pensée  
autistique



Fonctionnement  
sensoriel différent

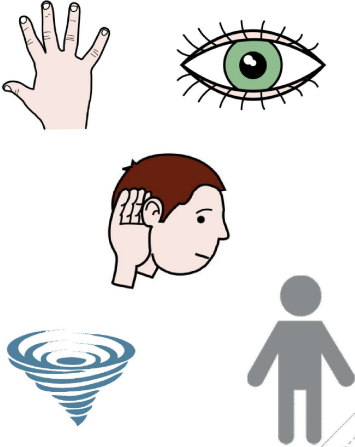
Fonctionnement cognitif  
différent

14

Particularités  
sensorielles

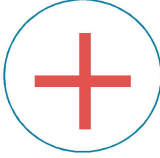
Les particularités sensorielles concernent :

- Le toucher
- La vue
- L'audition
- L'odorat
- Le goût
- La proprioception
- Le sens vestibulaire

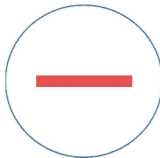


15

Particularités sensorielles



Hyper sensibilité



Hypo sensibilité

- ✓ Chaque personne autiste présente ses propres particularités sensorielles plus ou moins importantes.
- ✓ Ces dernières peuvent varier d'un jour/semaine/mois à l'autre
- A l'adolescence, les personnes autistes peuvent voir se réorganiser tout autrement leur rapport à leur corps et à leurs sens; les hyper-hypo sensibilités peuvent être plus prononcées, plus fluctuantes.
- Comment faire avec ce corps/ces sensations que je ne connais pas? Que je ne reconnais plus?

16

Particularités sensorielles



La notion de filtre sensoriel

→ A l'adolescence, l'impossibilité à filtrer les perceptions sensorielles peut avoir des incidences sur le comportement et les réactions des personnes autistes.



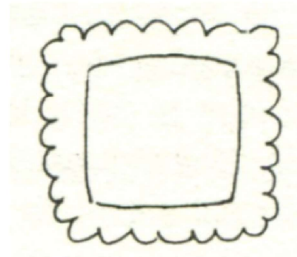
17

Une personne  
autiste voit en détail

18

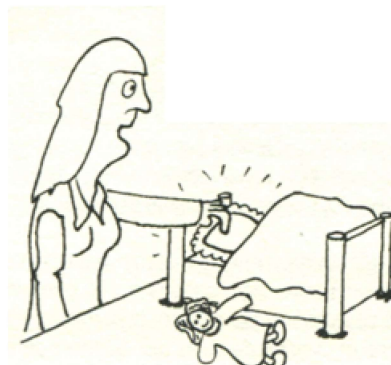
Particularités du  
fonctionnement  
cognitif

Que voyez vous ?



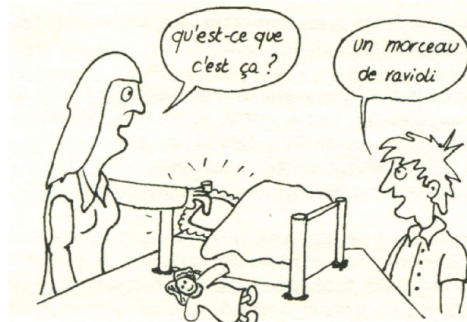
Particularités du  
fonctionnement  
cognitif

Et dans ce contexte ?





## Particularités du fonctionnement cognitif



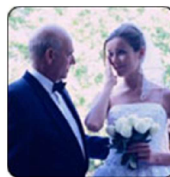
Les autistes peuvent avoir des difficultés à faire le lien entre une information et son contexte → manque de **cohérence centrale**

## Particularités du fonctionnement cognitif

### Cécité contextuelle :

Voir un élément sans l'interpréter dans son contexte :

Les larmes sont-elles toujours signe de tristesse ?



Le même stimulus prend deux sens différents selon le contexte

→ En tenir compte lorsqu'on cherche à aider les enfants/adolescents dans la compréhension des sentiments/émotions.

### Cécité contextuelle :

Voir un élément sans l'interpréter dans son contexte :

Un langage « au pied de la lettre »

Particularités du  
fonctionnement  
cognitif



≠

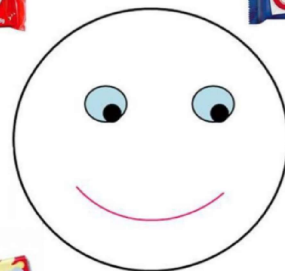


Le même stimulus prend deux sens différents selon le contexte

### Test de théorie de l'esprit – adapté de Baron-Cohen

24

Particularités du  
fonctionnement  
cognitif





25

### Théorie de l'esprit

C'est la capacité à attribuer à autrui des représentations mentales : des intentions, des croyances, des désirs...

Particularités du fonctionnement cognitif

- Difficulté à comprendre que l'autre ne pense pas la même chose que moi
- Difficulté à comprendre que l'autre ne sait pas ce dont j'ai besoin
- Va accepter toute proposition, ne sait pas refuser

26

### Fonctions exécutives

Elles sont à l'origine de notre capacité à planifier, initier, inhiber, vérifier une action. Elles nous permettent de résoudre des problèmes, de mettre en place des stratégies.

Particularités du fonctionnement cognitif

- Difficultés dans le séquençage des actions et le maintien en mémoire des différents éléments d'une action
- Manque de flexibilité
- Difficulté à changer de stratégie

Il y a autant de personnes autistes que de formes d'autisme

→ Il est nécessaire de tenir compte des particularités cognitives et sensorielles des adolescents dans la mise en place de tout outils/stratégie d'accompagnement.

4

## Accompagner la V.I.A.S. dans l'autisme?

### ▪ Axe Préventif :

→ une éducation à la sexualité?

Qui pourrait regrouper et englobe toutes les dimensions en jeu dans la relation

### ▪ Du côté de l'intervention :

→ Face à une situation repérée comme problématique (comportement qui met en danger la personne ou autrui), une recherche de la fonction d'un comportement peut être indiquée

A travers une démarche d'analyse fonctionnelle.

4

Accompagner la  
V.I.A.S. dans  
l'autisme ?  
L'analyse fonctionnelle

4

Accompagner la  
V.I.A.S. dans  
l'autisme ?  
L'analyse  
fonctionnelle

L'analyse fonctionnelle du comportement envahissant ou inadapté permettra de poser des hypothèses sur la fonction qu'a ce comportement pour la personne.

Elle devra prendre en compte l'ensemble des facteurs potentiellement en jeu dans le comportement de la personne (médicaux/environnementaux/...)

Elle guidera l'équipe et la famille dans des actions et stratégies éducatives : en terme d'extinction / ou d'aménagements d'outils, de stratégies, de pré-organisation des espaces et du temps pour permettre à ce comportement de s'exprimer de façon plus adaptée.

31

Fonction du comportement :

4

Accompagner la  
V.I.A.S. dans  
l'autisme ?  
L'analyse fonctionnelle

Déclencheur

➔

Comportement

➔

Réponse

32

4

Accompagner la  
V.I.A.S. dans  
l'autisme ?  
L'analyse fonctionnelle

Antécédent	Comportement	Conséquence
J'ai faim	je dis « gâteau »	Je reçois un gâteau
Je travaille seul	Je tape	La maîtresse s'isole avec moi

**EXEMPLE: OBSERVATION DU COMPORTEMENT****Pour :****Période :****Description du comportement à observer :** (ex : Se frotte au sol, Se touche les parties intimes)

Date	Horaire	Lieu	Réponse Réaction de l'entourage	Comportement de la personne	Remarques

4

Accompagner la  
V.I.A.S. dans  
l'autisme?  
Groupes « Corps et  
Sentiments »  
A l'IMPRO-SIFAS

Présentation de la démarche proposée aux jeunes  
accompagnés à l'IMPro-SIFAS

GROUPES « CORPS ET SENTIMENTS »



4

## Accompagner la V.I.A.S. dans l'autisme? Groupes Corps et Sentiments

### ■ Du côté de l'Institution:

- Un accompagnement validé par le CVS en 2013
- Inscrit dans le projet d'Etablissement au même titre que les 6 autres axes d'accompagnement depuis 2013
- Présenté et signé par l'ensemble des familles et représentants légaux lors de l'admission (contrat de séjour)
- Une équipe de thérapeutes (orthophoniste/psychologue et psychomotricienne) mandatée pour créer un groupe spécifique aux jeunes autistes et déficients intellectuels; qui a élaboré la démarche et les outils : MODULES « CORPS ET SENTIMENTS »
- Des formations individuelles auprès de sexologues pratiquant dans le champ du handicap -Mme Warembourg.
- Des formations collectives en interne pour l'ensemble de l'équipe
- Des réunions en équipe pluridisciplinaire dédiées à la préparation, à la coordination, et au bilan des actions
- Une organisation de prise en charge qui permette la mise en place de groupes de parole dédiés à cette thématique
- Un partenariat avec le Planning familial (accompagnement de petits groupe), en relais aux groupes Corps et sentiments en interne
- Une inscription institutionnelle dans les réseaux (C.R.A. – Réseau V.R.A.I.S.)

4

## Accompagner la V.I.A.S. dans l'autisme? Groupes Corps et Sentiments

### Un axe d'accompagnement comme un autre?:

- Un moment repéré et repérable pour le jeune (pictogramme – agendas)
- Un focus mis sur cette thématique tous les ans pour chaque jeune accueilli, sous la forme d'un « Module » sur 6 à 8 séances hebdomadaires
- Un travail en petit groupe, pour son côté contenant, rassurant (qui favorise le travail d'écoute, la prise de parole..)
- Des groupes non mixtes (filles/garçons); une animation en binôme: thérapeute/éducateur ou enseignant
- Une trame de thématiques et de méthodologie en base référentielle, avec 3 grands axes : I- **Se connaître**: Emotions/Sentiments pour soi, pour les autres – consentement/refus – II- **Connaître son corps**: Ages de la vie/ Changements du corps à l'adolescence/ Ce qui s'y passe – III: **Soi et les autres**: notions d'intimité/ Relations amicales – amoureuses – relations sexuelles - ...

Ces axes se déclinent et évoluent en fonction du groupe et de ses préoccupations

- Du temps de préparation et de coordination nécessaire entre les animateurs – et entre les professionnels de l'Impro et les animateurs du Planning Familial

4

## Accompagner la V.I.A.S. dans l'autisme? Groupes Corps et Sentiments

### ▪ Un nécessaire travail de collaboration avec les familles :

- Annoncé et discuté dès la signature du contrat de séjour et lors des entretiens d'accueil
- Avant chaque groupe, un courrier envoyé à chaque famille pour les informer des dates/animateurs/modalités du groupe de son enfant
- Familles consultées systématiquement à travers un questionnaire recueillant leur – questionnaire repris ensuite individuellement pour toutes les familles avec la psychologue

### ▪ Un travail qui s'appuie sur des outils standardisés...ou pas:

- »Des hommes et des femmes »
- Malette ECARS
- »Une affaire de grands »
- Des photolangages
- Des créations...Toujours concrètes
- Une livret pour chaque jeune; afin de faire « trace » du travail et thématiques abordées

4

## INTERETS ET LIMITES DES MODULES « Corps et sentiments »



- Groupe – émulation/circulation de la parole et partage des connaissances
- Groupes par sexe: supports d'identification
- Co-animation homme/femme
- Répétition (1/an)= familiarisation et apprentissage
- Travail en appui avec famille



4

## INTERETS ET LIMITES DES MODULES « Corps et sentiments »



- Pensée concrète: certaines notions sont très difficiles à concrétiser
- Difficultés de généralisation qui nécessitent d'envisager toutes sortes de situations, et du coup demandent une très bonne connaissance des compétences relationnelles et communicationnelles
- Difficulté au niveau de la théorie de l'esprit et de la cohérence centrale complique la compréhension fine de l'implicite des situations sociales et compliquent les ajustements nécessaires (cf. travail sur les émotions).

MERCI POUR VOTRE  
ATTENTION

PLACE AUX QUESTIONS !



**Aurore KIESLER**, Monitrice Educatrice,  
Référente Mission Ressource Autisme – DASCA –  
Adèle de Glaubitz  
[kiesler.siteneuhof@glaubitz.fr](mailto:kiesler.siteneuhof@glaubitz.fr)

**Sylviane PRECHEUR**, Psychologue, IMPro-SIFAS  
Aapei de Strasbourg et Environs.  
[sylviane.precheur@aapei-strasbourg.fr](mailto:sylviane.precheur@aapei-strasbourg.fr)